

## MEMO

### Trends Communities that Care/ Veilig Opgroeien in Leiden sinds 2004 & gegevens Veilig Opgroeien Leiden 2008-2013

Opgesteld door: Ido de Vries, Nanda van Beest

Sinds 2004 voert de gemeente Leiden preventief jeugdbeleid uit aan de hand van de methodiek van Communities that Care, in Leiden "Veilig Opgroeien" genoemd. Begonnen in de Stevenshof, met als doel het probleemgedrag van jongeren zo vroeg mogelijk te voorkomen. Vervolgens is de systematiek van Veilig Opgroeien ingevoerd in de Slaaghwijk, Leiden Noord en sinds 2012 in de Mors en Bos- en Gasthuisdistrict.

In de kern betekent Veilig Opgroeien dat risicofactoren die het opgroeien bedreigen en beschermende factoren die het Veilig Opgroeien ondersteunen, nauwkeurig, onder de jeugd zelf, periodiek in beeld worden gebracht. Deze gegevens zijn onder een representatieve steekproef van ruim 2000 jongeren in de leeftijd 12 tot en met 17 jaar in 2005, 2008 en 2013 door de GGD verzameld.

Door vervolgens te bepalen welke factoren het meest van invloed zijn in de gemeente Leiden en de districten kunnen

precieze maatregelen worden genomen om de risicofactoren gedurende langere tijd te verkleinen en beschermende factoren gedurende langere tijd verder te versterken.

Dit zal preventief werken en (toename van) probleemgedrag voorkomen.

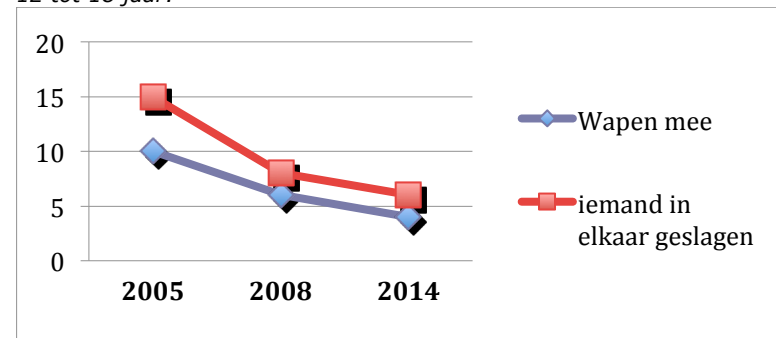
In deze rapportage worden enkele trends sinds 2005 beschreven en de gegevens van 2008 en 2013 vergeleken. En er wordt een verbinding gelegd tussen de sociale wijkteams en Veilig opgroeien in Leiden.

Nadere informatie over Veilig Opgroeien/Communities that Care vindt u op: [www.ctc-holland.nl](http://www.ctc-holland.nl)

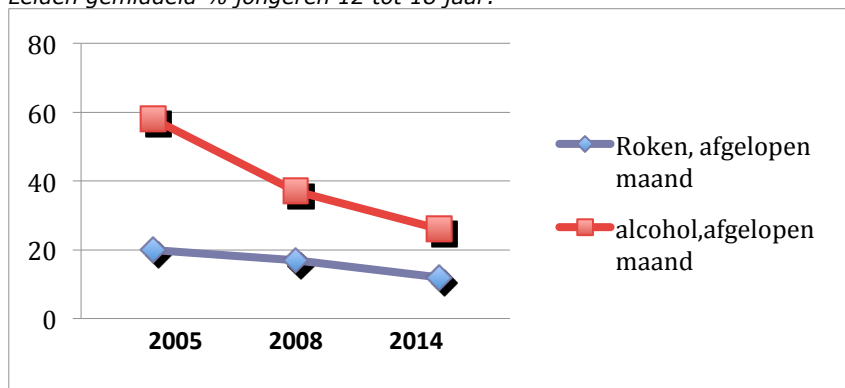
### Trends Veilig Opgroeien in Leiden 2005-2014

Omdat de CtC jongerenvragenlijst tussen 2005 en 2008 is verbeterd zijn de uitkomsten niet allemaal vergelijkbaar. In deze paragraaf bespreken we enkele opvallende uitkomsten uit de drie jeugdmetingen.

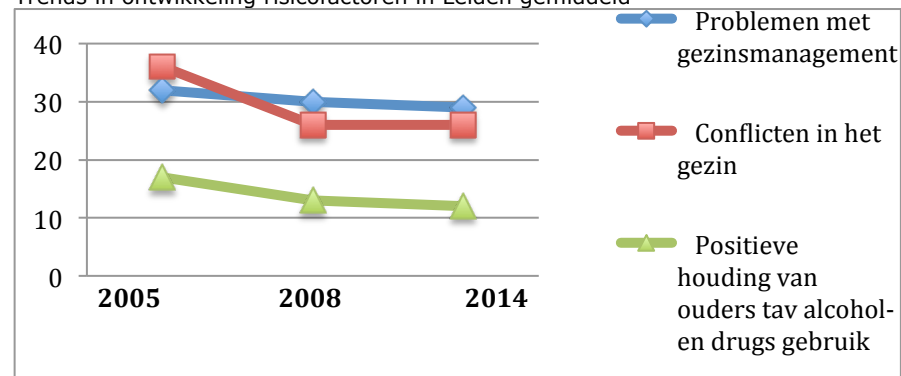
*Ontwikkeling enkele vormen van probleemgedrag Leiden gemiddeld, % jongeren 12 tot 18 jaar:*



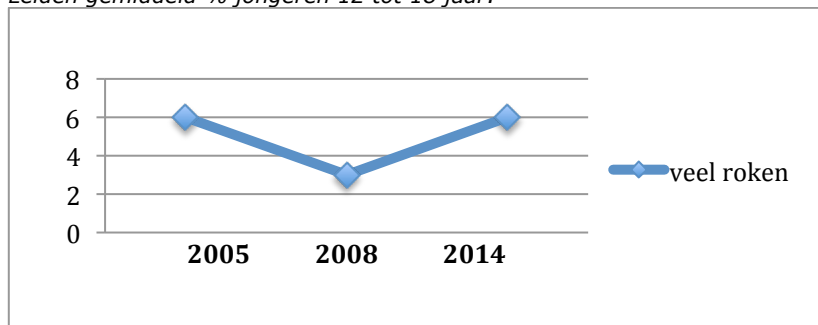
Leiden gemiddeld % jongeren 12 tot 18 jaar:



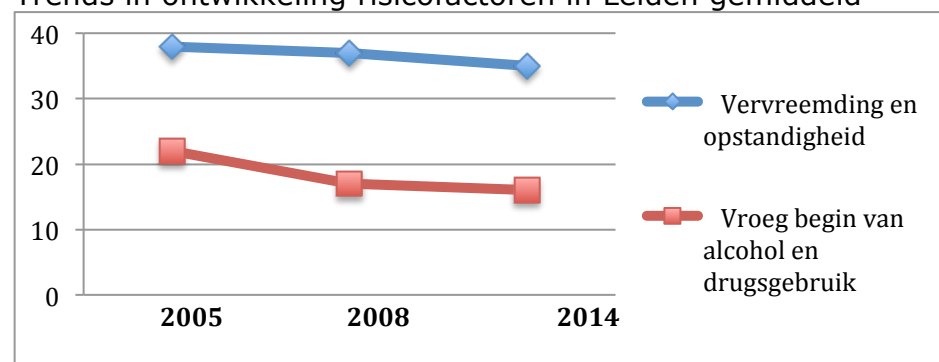
Trends in ontwikkeling risicofactoren in Leiden gemiddeld



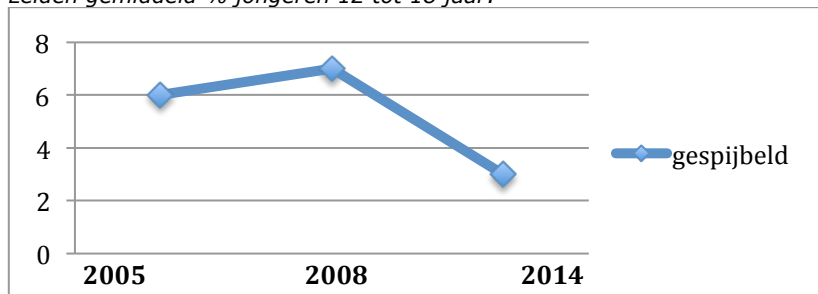
Leiden gemiddeld % jongeren 12 tot 18 jaar:



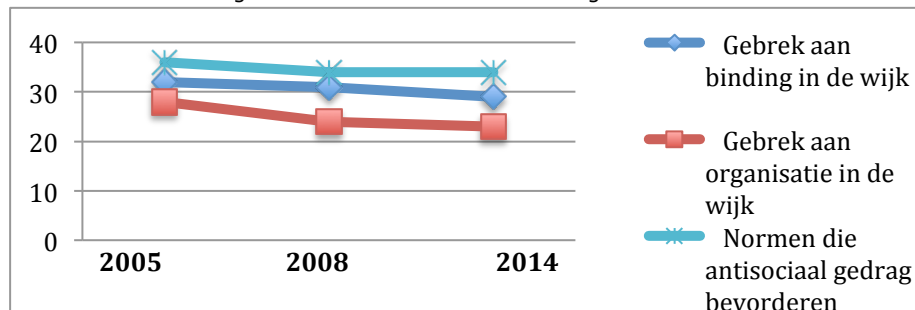
Trends in ontwikkeling risicofactoren in Leiden gemiddeld



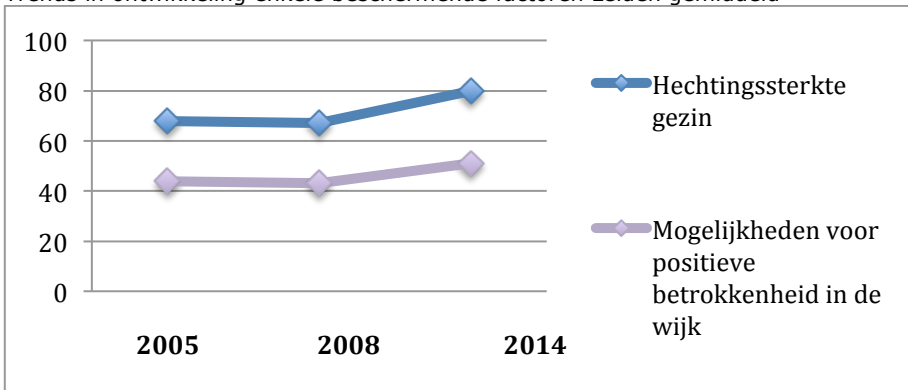
Leiden gemiddeld % jongeren 12 tot 18 jaar:



Trends in ontwikkeling enkele risicofactoren in Leiden gemiddeld



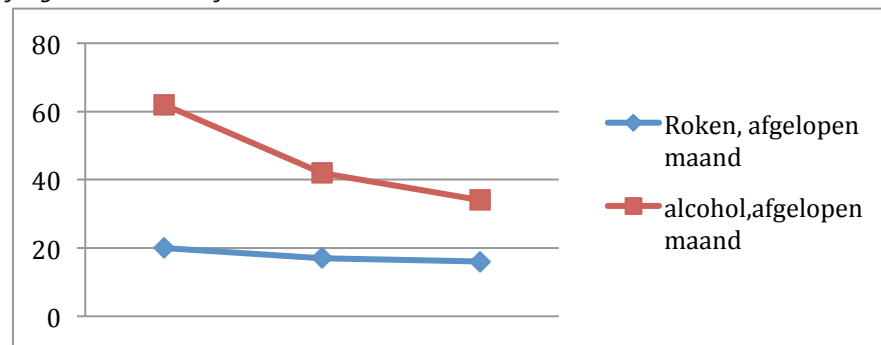
Trends in ontwikkeling enkele beschermende factoren Leiden gemiddeld



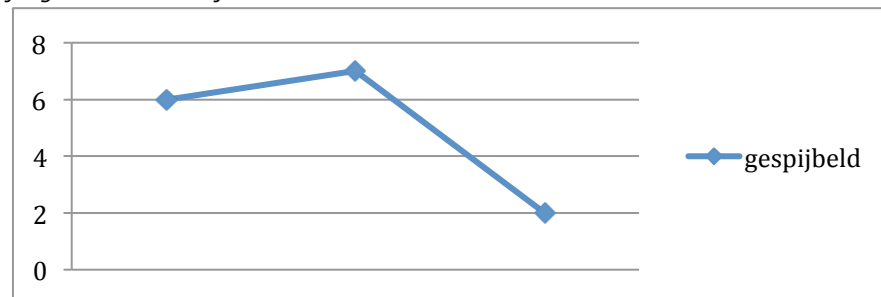
Er is voor de jeugd in Leiden gemiddeld een gunstige ontwikkeling zichtbaar op deze cijfers sinds 2005.

## Trends Veilig Opgroeien in de Slaagwijk

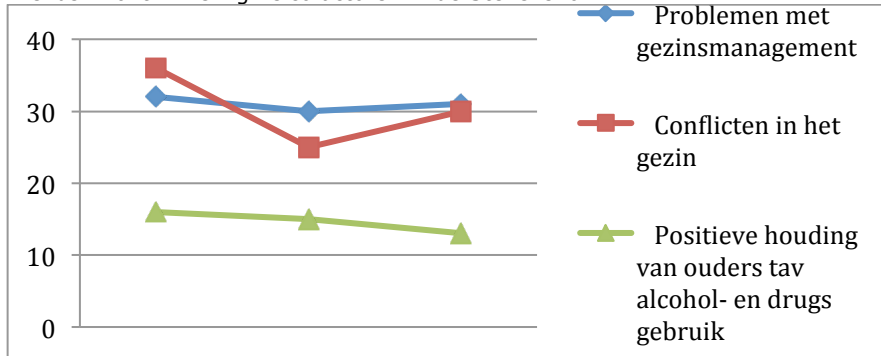
Ontwikkeling enkele vormen van probleemgedrag Stevenshof gemiddeld. % jongeren 12 tot 18 jaar:



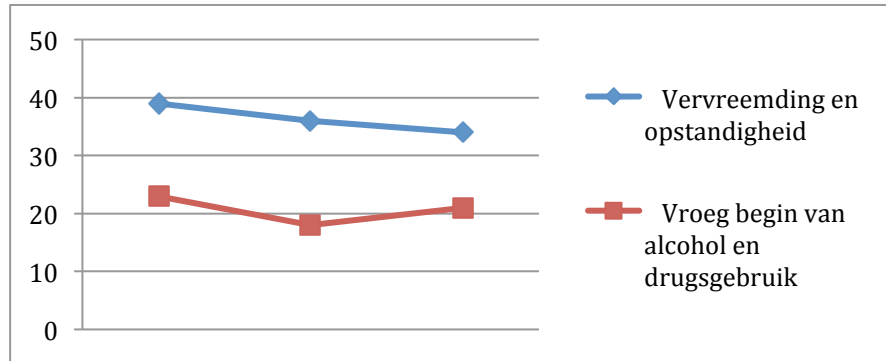
Ontwikkeling enkele vormen van probleemgedrag Stevenshof gemiddeld. % jongeren 12 tot 18 jaar:



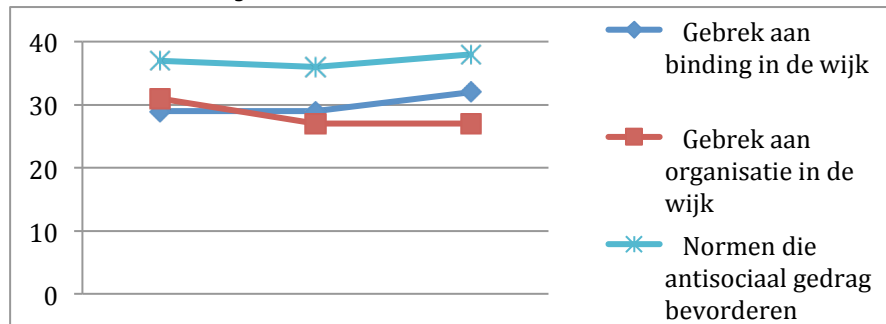
Trends in ontwikkeling risicofactoren in de Stevenshof



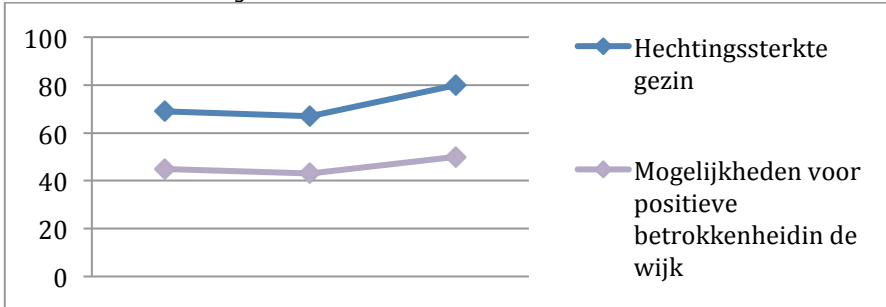
Trends in ontwikkeling risicofactoren in de Stevenshof



Trends in ontwikkeling risicofactoren in de Stevenshof



Trends in ontwikkeling beschermende factoren in de Stevenshof



Het beeld van de ontwikkelingen sinds 2005 in de Stevenshof is wat diverser: probleemgedrag is duidelijk afgenomen, maar niet alle risicofactoren zijn gedaald. Wel zijn enkele beschermende factoren in gezin en wijk toegenomen.

Te concluderen is dat de inzet van Veilig Opgroeien in de Stevenshof ten dele bereikt heeft wat in af preventieplan 2006-2010 was geformuleerd, namelijk toename beschermende factoren gezin en wijk. Maar dat de beoogde afname van de risicofactor problemen met gezinsmanagement nog niet geheel is gerealiseerd. Wel is er een duidelijke afname van verschillende vormen van probleemgedrag als drinken en spijbelen.

### Wat zegt de vergelijking van de gegevens 2008 met 2013 over het gevoerde preventieve jeugdbeleid?

Over de gehele linie neemt probleemgedrag onder jongeren in Leiden af: er wordt minder alcohol gedronken en er wordt minder gerookt. De negatieve invloed van vrienden om te roken/alcohol te drinken neemt ook af, deze risicofactor is in alle districten afgenomen. Wat ook opvalt is dat de hechtingsterkte binnen gezinnen volgens de jongeren in 2013 is toegenomen.

Maar enkele risicofactoren in enkele districten zijn toegenomen: bijvoorbeeld conflicten in het gezin in de Stevenshof, en een houding van ouders die anti-sociaal gedrag toestaat in Leiden Noord. Ook wordt de middelbare school door jongeren in 2013 minder gunstig beoordeeld als het gaat om mogelijkheden voor positieve betrokkenheid.

## Hoe verder?

Met de actuele gegevens van 2013 verkregen onder 2644 Leidse jongeren in de leeftijd 12-17 jaar zullen betrokken organisaties komende jaren de belangrijkste factoren zichtbaar en effectief aan kunnen pakken, kansen

### Kerngetallen bij de tabellen op pagina 6 en verder:

In 2008 vulden 2660 jongeren in de leeftijd 12 tot en met 17 jaar de GGD Veilig Opgroeien vragenlijst in; en wel als volgt verdeeld over de betrokken wijken. De respons in 2013 bedroeg 39% van alle Leidse jongeren in de leeftijd 12-17 jaar.

Deelname aan vragenlijst:

	2008	2014
Leiden	2660	2466
Leiden Noord	269	299
Stevenshof	469	402
Mors	275	216
Bos- en Gasthuis district	490	402

Verdeling etniciteit

Leiden gemiddeld in %	2008	2014
Nederlands	67,1	66,8
Surinaams	2,2	2,0
Antilliaans	1,8	1,3
Turks	3,4	2,7
Marokkaans	7,0	10,6
Anders	15,3	16,6

% respondenten waar beide ouders werken	2008	2014
Leiden	74,3	71,8
Leiden Noord	59,1	62,9
Stevenshof	83,7	84,2
Mors	70,2	62,0
Bos- en Gasthuis district	68	67,9

het aandeel jongeren woonachtig in een twee-ouder gezin. Het aandeel jongeren waarvan beide ouders werken geeft een divers beeld in de verschillende districten.




vergroten en risicofactoren verminderen. Met een nieuwe meting in 2018 is dan aan te tonen onder de jeugd zelf of deze doelen zijn gerealiseerd. Een opdracht die in het licht van de decentralisaties voor Leiden van groot belang is.

Verdeling leeftijdsgroepen:

Leiden gemiddeld	2008	2014 in%
12 jarigen	14,8	15,9
13 jarigen	20,2	23,2
14 jarigen	21,3	22,3
15 jarigen	18,8	20,7
16 jarigen	15,3	12,3
17 jarigen	9,6	5,6

% respondenten uit 2-oudergezin	2008	2014
Leiden	78,3	75,2
Leiden Noord	73	67,9
Stevenshof	83,3	82,1
Mors	79,7	74,5
Bos- en Gasthuis district	75,2	72,6

Legenda:

	(opvallend) ernstiger dan in 2008
	Nauwelijks tot geen verandering tov 2008
	(opvallend) gunstiger dan in 2008

Over het algemeen is de respons op beide onderzoeken even groot en de samenstelling vergelijkbaar. Er is over de gehele linie een afname van

<b>Veilig Opgroeien in Leiden</b>	Leiden cijfers Rapporte (2008)	Leiden 2014	Leiden- Noord (2014)	Leiden-Noord (2008)	Stevenshof (2014)	Stevenshof (2008)	Morsdstrict (2014)	Morsdstrict (2008)	Bos en Gasthuisdist (2014)	Bos en Gasthuisdist (2008)	Merenwijk (2014)	Merenwijk (2008)	Rodenburg (2014)	Rodenburg (2008)
<b>Probleemgedrag<sup>1</sup></b>	%	%	%	%	%	%	%	%	%	%	%	%	%	%
<b>Geweld</b>														
Wapen mee	6	4	7	6	5	5	4	4	4	7	4	7	3	5
Deel aan vechtpartij	10	10	15	11	10	10	10	22	13	12	12	11	7	5
iemand in elkaar geslagen	8	6	11	9	7	7	7	9	9	11	7	9	3	4
Iemand bedreigd voor geld	1	1	0	1	1	0	2	0	0	2	1	1	0	1
<b>Jeugddelinquentie</b>														
iets op straat vernield	11	7	12	10	7	11	9	10	6	11	8	12	5	9
iets uit winkel gestolen	6	4	5	6	5	6	5	5	4	8	4	9	4	5
iets op school gestolen	3	2	2	2	3	4	3	3	3	3	2	4	1	4
helen	2	2	2	3	2	2	3	1	3	3	1	3	1	2
door politie opgepakt	7	3	6	7	3	7	3	7	4	8	3	9	3	4
<b>Roken, alcohol, drugs</b>														
Roken, afgelopen maand	17	12	13	18	16	17	12	15	12	19	10	17	12	17
alcohol,afgelopen maand	37	26	24	29	34	42	26	33	26	34	24	42	28	44
softdrugs,afgelopen maand	7	4	4	6	4	7	7	6	2	7	3	8	6	7
xtc, afgelopen maand	0,4	0,2	0	0	0,3	0	0	0,4	0,5	1	0,3	0,9	0,4	0,2
harddrugs (anders)	0,2	0,4	0,7	0	0,3	0	0,5	0	0,5	0,4	0,3	0,7	0,9	0
veel roken	3	6	9	3	8	3	7	2	4	4	5	3	5	2
vaak alcohol 10 x p maand	4	2	2	3	2	4	2	4	2	4	2	4	1	4
veel alcohol aantal glazen	13	11	12	12	16	15	10	11	14	12	10	15	12	15

<sup>1</sup> Probleemgedrag zoals gerapporteerd door jongeren in de leeftijd van 12 tot en 17 jaar in Leiden en het betreffende district. De getallen zijn het percentage jongeren (woonachtig in Leiden of het betreffende district) dat aangegeven heeft dat specifieke gedrag te hebben vertoond, zoals gemeten in de vragenlijst Veilig Opgroeien (Communities that Care) afgenomen door de GGD.

<b>Veilig Opgroeien in Leiden</b>	<b>Leiden (2008)</b>	<b>Leiden 2014</b>	<b>Leiden-Noord (2014)</b>	<b>Leiden-Noord (2008)</b>	<b>Stevenshof (2014)</b>	<b>Stevenshof (2008)</b>	<b>Morsdijkstraat (2014)</b>	<b>Morsdijkstraat (2008)</b>	<b>Bos en Gasthuisdijk (2014)</b>	<b>Bos en Gasthuisdijk (2008)</b>	<b>Merenwijk (2014)</b>	<b>Merenwijk (2008)</b>	<b>Rodenburg (2014)</b>	<b>Rodenburg (2008)</b>
vaak softdrugs	2	0,5	0,4	2	0,6	0,7	2	0,7	0	2	0	2	1	1
bingedrinken	51	8	9	60	10	45	8	53	8	56	7	52	8	52
<b>Schoolverzuim</b>														
gespijbeld	7	3	2	7	2	7	3	4	3	7	2	10	4	6
klas uit gestuurd afgelopen jaar	51	48	48	51	50	51	44	52	46	52	47	55	49	46
<b>Seksualiteit-problemen</b>														
sluit onveilig vrijen niet uit	27	22	23	24	31	26	24	23	20	28	20	25	19	29
onvaste partner gehad (12 mnd)	8	6	6	8	8	8	5	7	8	22	7	7	4	7
geen condoom gebruikt met onvaste partner	7	3	3	5	4	9	3	6	2	7	4	7	2	7

Over het algemeen is er een daling van probleemgedrag: minder jongeren roken en drinken, maar jongeren die wel roken, roken meer; ook is er een toename van harddruggebruik onder een kleine groep jongeren. Condoomgebruik neemt af. Het gunstige beeld van Leiden gemiddeld, is minder gunstig voor jongeren woonachtig in Leiden Noord, omdat zij een grotere deelname aan vechtpartijen en vernielingen rapporteren.

<b>Veilig Opgroeien in Leiden</b>	Leiden (2008)	Leiden 2014	Leiden-Noord (2014)	Leiden-Noord (2008)	Stevenshof (2014)	Stevenshof (2008)	Morsdijkstraat (2014)	Morsdijkstraat (2008)	Bos en Gasthuisdijk (2014)	Bos en Gasthuisdijk (2008)	Merenwijk (2014)	Merenwijk (2008)	Rodenburg (2014)	Rodenburg (2008)
<b>Risicofactoren<sup>2</sup>:</b>	<b>Grootte factor</b>													
<b>Gezin</b>														
Geschiedenis van probleemgedrag in het gezin	7	6	9	9	5	4	5	7	7	10	4	6	5	4
Problemen met gezinsmanagement	30	29	26	30	31	30	33	30	27	30	30	31	30	31
Conflicten in het gezin	26	26	22	25	30	25	25	25	25	26	25	26	26	28
Positieve houding van ouders tav alcohol- en drugs gebruik	13	12	10	12	13	15	14	13	11	13	11	12	11	13
Positieve houding van ouders tav antisociaal gedrag	6	7	6	5	8	7	6	5	7	7	6	6	8	6
<b>School</b>														
Gebrek aan binding bij school	37	35	32	36	37	37	34	36	36	35	34	37	36	37
<b>Kinderen en jongeren</b>														
Vervreemding en opstandigheid	37	35	37	39	34	36	34	34	34	38	34	39	34	36
Vroeg begin van alcohol en drugsgebruik	17	16	15	15	21	18	16	16	16	17	15	16	15	16
Positieve houding ouders tav alcohol- en drugsgebruik	31	30	28	29	33	32	31	29	29	31	28	30	31	31
Positieve houding ouders tav anti sociaal gedrag	28	28	28	26	29	29	29	27	27	28	26	29	28	28
Omgang met vrienden die alcohol en drugs gebruiken	45	38	39	45	43	52	38	41	44	50	35	41	35	40
Omgang met vrienden die anti sociaal gedrag vertonen	30	28	30	33	30	34	29	31	32	35	27	29	25	25

<sup>2</sup> De maat waarmee een risicofactor wordt gemeten is een getal tussen de 0 en 100, waarbij 0: volledig afwezig en 100 staat voor volledig aanwezig zijn van de betreffende risicofactor onder de 2466 (39%) jongeren die de vragenlijst hebben ingevuld. Hoe hoger het getal, hoe ernstiger deze risicofactor is in Leiden of het betreffende district.



## Vervolg risicofactoren:

<b>Veilig Opgroeien in Leiden</b>	Leiden (2008)	Leiden 2014		Leiden-Noord (2014)	Leiden-Noord (2008)	Stevenshof (2014)	Stevenshof (2008)	Morsdstrict (2014)	Morsdstrict (2008)	Bos en Gasthuisdist (20014)	Bos en Gasthuisdist (2008)	Merenwijk (2014)	Merenwijk (2008)	Rodenburg (2014)	Rodenburg (2008)
<b>Buurt</b>															
Gebrek aan binding in de wijk	31	29		29	38	32	29	33	33	30	36	31	31	26	28
Gebrek aan organisatie in de wijk	24	23		26	32	27	27	26	26	22	25	24	27	17	15
Hoge mate van doorstroming in de wijk	17	10		11	17	8	15	9	16	9	18	9	19	10	16
Verkrijgbaarheid van harddrugs en wapens in de wijk	18	16		20	27	20	20	22	20	16	21	17	22	11	10
Normen die antisociaal gedrag bevorderen	34	34		34	38	38	36	37	37	32	34	33	33	33	32

Over het algemeen dalen enkele risicofactoren licht: binding met school, vervreemding en omgang met vrienden die alcohol en drugsgebruiken of anti-sociaal gedrag vertonen en gebrek aan binding in de wijk, zijn risicofactoren die dalen. Dat is een gunstige ontwikkeling voor geheel Leiden. De verschillende wijken laten een divers beeld zien, zo nemen enkele risicofactoren toe en dalen ook enkele.

	Leiden (2008)	Leiden 2014	Leiden-Noord (2014)	Leiden-Noord (2008)	Stevenshof (2014)	Stevenshof (2008)	Morsdstrict (2014)	Morsdstrict (2008)	Bos en Gasthuisdlist (20014)	Bos en Gasthuisdlist (2008)	Merenwijk (2014)	Merenwijk (2008)	Rodenburg (2014)	Rodenburg (2008)
<b>Beschermende factoren<sup>3</sup></b>	<b>Grootte factor</b>													
<b>Gezin</b>														
Hechtingssterkte gezin	67	80	83	68	80	67	77	68	82	67	80	66	80	68
Mogelijkheden voor positieve betrokkenheid (kansen)	72	73	76	73	72	73	70	72	76	73	72	71	73	72
Beloning voor positieve betrokkenheid (erkenning)	73	73	76	72	70	73	69	71	74	72	72	73	74	75
<b>School</b>														
Mogelijkheden voor positieve betrokkenheid (kansen)	59	57	55	56	56	59	54	57	56	58	56	58	60	62
<b>Kinderen en jongeren</b>														
Gezonde opvattingen en duidelijke normen	59	61	63	60	59	59	62	61	63	59	62	59	61	59
Religie	27	30	40	38	21	18	35	26	40	36	35	30	23	21
<b>Buurt</b>														
Mogelijkheden voor positieve betrokkenheid	43	51	51	39	50	43	53	43	51	39	52	44	54	39

Beschermende factoren nemen over het algemeen toe, vooral hechtingssterkte in het gezin en de kansen in de wijk. De kansen op school (het voortgezet onderwijs) daar is een afname volgens de jongeren zichtbaar.

<sup>3</sup> De maat waarmee een beschermende factor wordt gemeten is een getal tussen de 0 en 100, waarbij 0: volledig afwezig en 100 staat voor volledig aanwezig zijn van de betreffende beschermende factor onder de 2466 (39%) jongeren die de vragenlijst hebben ingevuld. Hoe hoger het getal, hoe gunstiger deze beschermende factor is in Leiden of het betreffende district.

**Wijkgebonden issues:**

Het blijkt uit de jeugdmonitor dat er op onderwerp, soms verschillend per wijk, een aantal zaken zijn die blijvend aandacht nodig hebben, alhoewel ook hier de kanttekening geldt dat ook de "witte onderdelen", weliswaar gemiddeld scoren, toch aandacht vragen. Het volgende valt op:

- Over het algemeen is er een daling van probleemgedrag:
  - minder jongeren roken en drinken, maar jongeren die wel roken, roken meer; ook is er een toename van harddruggebruik onder een kleine groep jongeren.
- Condoomgebruik neemt af.
- Het gunstige beeld van Leiden gemiddeld, is minder gunstig voor jongeren woonachtig in Leiden Noord, omdat zij een grotere deelname aan vechtpartijen en vernielingen rapporteren.
- Over het algemeen dalen enkele risicofactoren licht: binding met school, vervreemding, en omgang met vrienden die alcohol en drugsgebruiken of anti-sociaal gedrag vertonen en gebrek aan binding in de wijk, zijn risicofactoren die dalen. Dat is een gunstige ontwikkeling voor geheel Leiden. De verschillende wijken laten een divers beeld zien, zo nemen enkele risicofactoren toe en dalen ook enkele.
- Beschermende factoren nemen over het algemeen toe, vooral hechtingssterkte in het gezin en de kansen in de wijk. De kansen op school (het voortgezet onderwijs) daar is een afname volgens de jongeren zichtbaar.

Wij stellen voor dat iedere organisatie binnen z'n eigen mogelijkheden hiermee verder gaat.

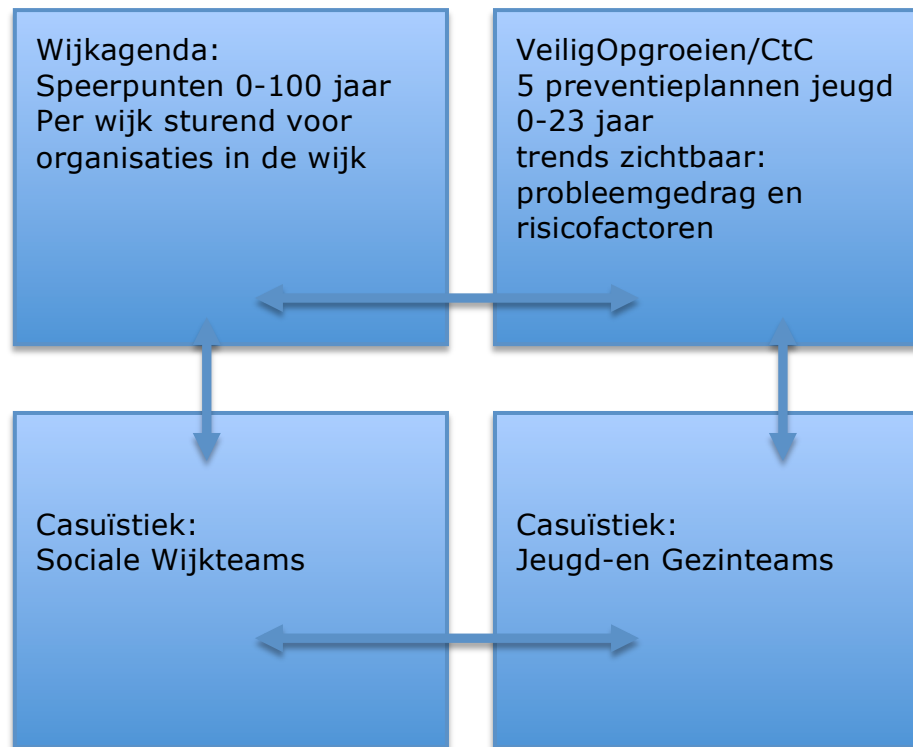
## Het vervolg.

Naast een vertaalslag van de cijfers in concrete programma's / acties in de wijk in samenspraak met de stadspartners is het ook nog van belang om de organisatorische afstemming met lokaal jeugd/ sociaalbeleid te concretiseren en verantwoordelijkheden in de wijken te beleggen. Het gaat hierbij om:

- Relatie wijkagenda en sociale wijkteams (relatie speerpunten en casuïstiek)
- Relatie preventieplannen VO en casuïstiek Jeugd- en gezinteam
- Relatie tussen wijkagenda en preventieplannen jeugd
- Relatie tussen sociale wijkteams en jeugd- en gezinteam

Om deze afstemming en sturing op het afnemen van probleemgedrag, afname van geïdentificeerde risicofactoren en het vergroten van geïdentificeerde beschermende factoren te realiseren zullen komend jaar concrete afspraken worden gemaakt.

*In schema:*



## Bijlage Toelichting risico- en beschermende factoren

### Risicofactoren

#### Domein gezin

##### *Geschiedenis van probleemgedrag in het gezin*

Als kinderen opgroeien in een gezin met een verleden van alcohol- of drugsverslaving is de kans groter dat zij deze later zelf ook zullen ontwikkelen. Ditzelfde geldt voor kinderen die opgroeien in een gezin met een verleden van crimineel gedrag.

##### *Problemen met gezinsmanagement*

Slechte gezinsleiding betekent dat er geen duidelijk beeld bestaat van gewenst gedrag, dat ouders hun kinderen onvoldoende in de gaten houden en begeleiden en dat ouders excessieve of inconsequente straffen opleggen. Als kinderen opgroeien in een gezin dat slecht geleid wordt, lopen ze meer risico op het ontstaan van probleemgedrag.

##### *Conflicten in het gezin*

Voortdurende en grote conflicten tussen hoofdverzorgers onderling of tussen hoofdverzorgers en kinderen vergroten de kans op de ontwikkeling van probleemgedrag bij kinderen die opgroeien in dergelijke gezinnen. Gebleken is dat conflicten tussen familieleden van grotere invloed op het ontstaan van probleemgedrag dan de gezinsstructuur.

##### *Positieve houding van ouders ten aanzien van alcohol- en drugsgebruik*

Een positieve houding van ouders met betrekking tot alcohol- en drugsgebruik kan bij kinderen leiden tot een verhoogd risico op het ontstaan van aan alcohol- en drugsgerelateerde problemen.

##### *Positieve houding van ouders ten aanzien van antisociaal gedrag*

Ditzelfde geldt voor een positieve houding van ouders met betrekking tot antisociale gedragingen als diefstal, vernielingen en agressie. Wanneer de ouders positief tegenover deze gedragingen staan, zullen de kinderen eerder geneigd zijn deze gedragingen te vertonen.

#### Domein school

##### *Gebrek aan binding*

Kinderen met een lage schoolmotivatie hebben vaak de betrokkenheid met de school verloren. Hierdoor lopen zij een verhoogd risico op het ontstaan van probleemgedragingen.

#### Domein kinderen en jongeren

##### *Vervreemding en opstandigheid*

Kinderen die het gevoel hebben dat zij buiten de maatschappij vallen kunnen recalcitrant gedrag gaan vertonen. Dit kan zich onder andere uiten in het zich niet houden aan regels of in het aannemen van een actief rebellerende houding tegenover de maatschappij. Deze kinderen lopen een verhoogd risico op drugsgebruik, criminaliteit en vroegtijdige schoolverlating.

##### *Vroeg begin van alcohol- en drugsgebruik*

Ditzelfde geldt voor het vroegtijdig beginnen met roken, alcohol en drugs. Hoe eerder kinderen hiermee beginnen, hoe groter de kans dat hun gedrag later chronische vormen zal aannemen.

#### *Positieve houding ten aanzien van alcohol- en drugsgebruik*

Op de basisschool zijn jongeren vaak tegen het gebruik van sigaretten, alcohol en drugs en kunnen zij zich vaak moeilijk voorstellen waarom mensen dergelijke middelen toch gebruiken. Op de middelbare school leren zij anderen kennen die deze middelen wel gebruiken en ontstaat er een grotere tolerantie. Daardoor lopen zij ook meer risico.

#### *Positieve houding ten aanzien van antisociaal gedrag*

Ditzelfde geldt voor de houding die kinderen hebben ten aanzien van antisociale gedragingen.

#### *Omgang met vrienden die alcohol en drugs gebruiken*

Kinderen die omgaan met leeftijdsgenoten die sigaretten roken, alcohol drinken of drugs gebruiken, lopen een verhoogd risico dit gedrag ook te vertonen.

#### *Omgang met vrienden die antisociaal gedrag vertonen*

Jongeren die omgaan met leeftijdsgenoten die probleemgedrag vertonen (zelfs jongeren uit evenwichtige gezinnen), lopen zelf veel meer risico deze problemen te vertonen.

### **Domein buurt/wijk**

#### *Gebrek aan binding met de wijk*

Buurtten waar mensen weinig aansluiting hebben bij de buurt vertonen meer problemen met betrekking tot drugs, drugshandel, criminaliteit en geweld. Deze situatie doet zich niet alleen voor in arme wijken; ook beter gesitueerde buurten kampen met deze problemen.

#### *Gebrek aan organisatie in de wijk*

Ditzelfde geldt voor buurten waarin de organisatie gebrekkig is.

#### *Hoge mate van doorstroming in de wijk*

Inwoners van wijken die zich kenmerken door een hoge mate van mobiliteit blijken een groter risico op drugs -of misdaadproblemen te lopen. Hoe meer mensen binnen een wijk verhuizen, des te groter het risico op zowel crimineel gedrag, als drugsproblemen binnen

families. Sommige jongeren verwerpen zich tegen de negatieve effecten van mobiliteit door aanknopingspunten te zoeken binnen nieuwe gemeenschappen; anderen kunnen niet omgaan met de consequenties van frequente verhuizingen en hebben daardoor meer kans op problemen.

#### *Verkrijgbaarheid van harddrugs en wapens*

Hoe meer harddrugs er beschikbaar zijn in een wijk, des te groter het risico dat drugsgebruik zich binnen de wijk zal voordoen en dus ook dat jongeren drugs zullen gebruiken. Ook is in een groot aantal onderzoeken een verband aangetoond tussen verkrijgbaarheid van vuurwapens en geweld.

#### *Normen die antisociaal gedrag bevorderen*

Jongeren lopen een verhoogd risico op probleemgedragingen als de normen ten aanzien van drugsgebruik, geweld of criminaliteit ontbreken of zelfs alleen al als hier onduidelijkheid over bestaat.

## Beschermende factoren

### Domein gezin

#### *Hechtingssterkte gezin*

De hechtingssterkte van het gezin wordt over het algemeen gezien als een factor die de kans op probleemgedragingen vermindert; hierbij kan men denken aan samen dingen ondernemen en het praten over problemen.

#### *Mogelijkheden voor positieve betrokkenheid*

Deze factor meet in hoeverre jongeren de kans hebben binnen het gezin om positief of sociaal wenselijk gedrag te vertonen.

#### *Beloningen voor positieve betrokkenheid*

Deze factor meet in hoeverre jongeren beloond worden binnen het gezin voor positief of sociaal wenselijk gedrag.

### Domein school

#### *Mogelijkheden voor positieve betrokkenheid*

Deze factor meet in hoeverre jongeren de kans hebben binnen de school om positief of sociaal wenselijk gedrag te vertonen, zoals buitenschoolse activiteiten of clubs.

### Domein kinderen en jongeren

#### *Gezonde opvattingen en duidelijke normen*

Deze factor meet of de jongere beschikt over duidelijke normen omtrent wenselijk gedrag.

#### *Religie*

Deze factor meet de mate van religieuze betrokkenheid van de jongere.

### Domein buurt/wijk

#### *Mogelijkheden voor positieve betrokkenheid*

Deze factor meet in hoeverre jongeren de kans hebben om binnen hun buurt positief of sociaal wenselijk gedrag te vertonen, zoals meedoen aan activiteiten of clubs in het buurthuis.